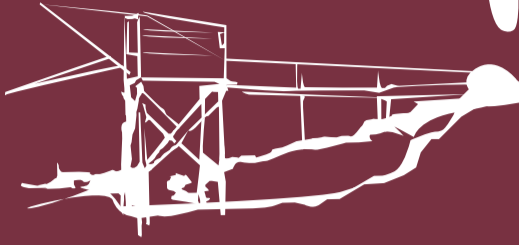


L'UNIVERS DE l'Estuaire

MAGAZINE de découverte de l'Estuaire de la Gironde

2017



www.estuaire-gironde.fr



Dites un chiffre

650 carrelets,
ces cabanes perchées pour pêcher au filet, jalonnent l'Estuaire. En Gironde, ils sont tous gérés par le Grand Port Maritime de Bordeaux, qui délivre aux occupants une autorisation d'occupation temporaire. Leur élégance fragile marque le paysage estuarien.

+0,3° tous les dix ans
C'est l'augmentation moyenne de la température de l'eau de l'Estuaire. Ce chiffre reflète la montée de la température de l'air due au réchauffement climatique.

54 communes,
sur une surface de 234 000 hectares devraient faire partie du Parc Naturel Régional du Médoc, en voie de création.

6500 km²
C'est la surface du parc naturel marin de la Gironde et des Pertuis Charentais, le plus grand des parcs marins de l'hexagone, allant de la Vendée jusqu'au bec d'Ambès. Créé en 2015, il vise à préserver un patrimoine naturel exceptionnel et à renforcer la cohérence de la gouvernance à cette vaste échelle.

22 bateaux
de 14 compagnies sillonnent l'estuaire de la Gironde, de Royan à Bordeaux, pour proposer des croisières à la journée.

La préservation comme vision d'avenir

Se préoccuper du futur estuarien, c'est imaginer la vie dans 25 ans, aussi bien pour la faune et la flore, les poissons et les zones humides, que pour les habitants et les visiteurs. C'est s'appuyer sur un Estuaire aux paysages uniques, pour déployer une activité économique respectueuse de cet environnement. L'équilibre entre la préservation et le développement durable constitue, depuis des années, la ligne de conduite des acteurs du territoire, qui ont adopté le SAGE Estuaire de la Gironde. Un outil pour imaginer l'avenir, avec une très longue vue.

Stéphanie Pichon

Les eaux limoneuses de l'estuaire de la Gironde, ses rives aux abords sauvages, bien moins industrialisées que d'autres embouchures (Seine, Loire), ses écosystèmes précieux et fragiles constituent autant d'atouts d'un territoire de plus en plus ouvert sur le monde. Les touristes s'y posent plus nombreux chaque année, attirés par les grandes étendues, les horizons étals, les oiseaux migrateurs, les vignobles et le silence des marais.

Pour continuer à développer ce territoire, encore faut-il se donner les moyens de le préserver, surtout lorsque données et études montrent que le plus grand estuaire d'Europe subit des pressions fortes. Réceptacle des eaux de la Garonne et de la Dordogne, en aval d'une métropole bordelaise en expansion, le fleuve est fragile : dans cette eau depuis toujours nourricière, les poissons sont de moins en moins nombreux, les zones humides perdent du terrain, les eaux respirent moins bien et montent en température. «*Nous avons des tendances négatives depuis 2001, explique le Smiddest (voir encadré). Cela est dû à l'activité humaine mais aussi à une multitude de causes et de responsabilités.*

Rassembler tous les acteurs

Il fallait donc mettre en place des outils pour redresser la barre : c'est chose faite depuis le lancement du SAGE (voir encadré), adopté en 2013. Il a permis de réunir tous les acteurs qui observent, étudient, ou travaillent autour de l'Estuaire : les associations de pêche et de chasse, les industriels,

les associations environnementales, les institutionnels, les gestionnaires. De quoi repenser le vaste territoire estuarien à l'aune de tous les points de vue et veiller, ensemble, à cet équilibre tenu entre développement et conscience environnementale.

Ainsi, pour la SEPANSO, fédération d'associations environnementales impliquée dans le SAGE, il faut défendre «*une diversité des écosystèmes et un estuaire dans lequel une vie soit possible. Le travail autour du SAGE a été essentiel pour connaître le milieu et comprendre les responsabilités multiples de cette dégradation.*» Les études et données rassemblées pendant la phase d'étude sont d'ailleurs désormais accessibles au grand public.

Le Grand Port Maritime de Bordeaux, gestionnaire du réseau fluvial, a été un autre des partenaires, à la fois comme opérateur de transport mais aussi comme gestionnaire de 2500 ha d'espaces naturels le long de l'Estuaire. «*L'environnement est devenu une question incontournable pour nous. Le SAGE nous a permis de recueillir des données, d'écouter les avis de chacun et de mieux faire comprendre nos contraintes,*» expliquent les responsables du Port. Aujourd'hui les choses bougent : les techniques de dragage du canal de navigation évoluent dans le bon sens, le Port met ainsi en place, avec le SMIDDEST, un plan de gestion des sédiments de dragage pour les dix prochaines années. Autant de points figurant dans les 78 dispositions du SAGE qui tentent, à moyen terme, de dessiner un avenir, le plus serein possible.

Petit glossaire estuarien

Le SMIDDEST est l'outil de travail en commun des Départements de la Gironde et de la Charente-Maritime, de la Région Nouvelle-Aquitaine, de Bordeaux Métropole, de Royan Atlantique et des communautés de communes de l'Estuaire et de Haute-Saintonge pour un ensemble de sujets touchant à l'Estuaire. Il est par exemple chargé de réaliser des études à l'échelle estuarienne, de coordonner le SAGE, le programme de prévention des inondations ou encore d'assurer la gestion du phare de Cordouan.

Le SAGE, Schéma d'Aménagement et de Gestion des Eaux de l'estuaire de la Gironde, a été adopté en 2013 par la Commission Locale de l'eau, après plusieurs années d'études chiffrées et de discussions. Ce schéma définit des contraintes et dispositions pour, qu'à moyen terme, l'Estuaire subisse moins de pressions sur son écosystème tout en préservant l'activité économique.

pour en savoir plus : www.smiddest.fr



L'Estuaire s'expose aux Archives

L'affiche a interpellé les Bordelais pendant des mois : une eau mouvante et dorée plissée par le passage d'un bateau blanc et barrée de ces mots : «L'Estuaire, paysages et patrimoines». L'exposition, installée aux Archives départementales de la Gironde jusqu'en mars dernier, a marqué les esprits. Par son ampleur tout d'abord : une somme incroyable de documents et photographies, de cartes et de vidéos, punctuant un parcours souterrain où se dévoilaient une histoire, un paysage, des hommes, des terres et du bâti. Ce travail remarquable a mis en lumière une terre unique qui s'est transformée au fil du temps, façonnée par l'homme mais aussi la force des marées, des vents, ou des accumulations de sédiments. L'exposition éclaire aussi la diversité du paysage estuarien, de la statue de la salle de conseil municipal de Blaye aux vignes surplombant l'eau limoneuse, des marais asséchés à la Centrale Nucléaire du Blayais. Ce parcours est la surface émergée d'un travail de fouir invisible : celui des chercheurs de l'inventaire du patrimoine des ex-régions Aquitaine et Poitou-Charentes, ayant arpenté pendant six ans les rives charentaises et girondines, poussé les portes des églises, survolé les îles, immortalisé les paysages des marais et des falaises crayeuses. De cet inventaire ils ont fait exposition, y ajoutant des documents d'antan rares et précieux comme ce guide de croisière du 19^e siècle à bord du prince Impérial, cette carte magnifique de trois mètres, prêtée par les archives nationales. Une telle somme ne pouvait se cantonner à Bordeaux. Une version itinérante d'Estuaire, paysages et patrimoine, quelque peu différente s'est posée au printemps aux Archives départementales de la Rochelle. Avant de migrer cet hiver vers celles de Jonzac.

«**Estuaire, paysages et patrimoines**», jusqu'au 26 mai, aux Archives départementales de La Rochelle, et du 30 octobre au 31 décembre, aux Archives départementales de Jonzac. Rens. ☎ 05 46 48 91 13

Cordouan, un pas de plus vers l'UNESCO

Candidater au patrimoine mondial de l'humanité constitue une course de fond dans laquelle le phare de Cordouan s'est engagé depuis deux ans. En janvier, une nouvelle étape a été franchie, avec la présentation, devant le Comité National des Biens Français du Patrimoine Mondial, de l'argumentaire visant à démontrer la «*Valeur Universelle Exceptionnelle*» de Cordouan. C'est-à-dire? «*Montrer en quoi ce monument est un patrimoine pour le monde entier, pas seulement pour les Français mais aussi pour les Mexicains ou... les Inuits ! En quoi sa disparition viendrait retirer quelque chose à l'humanité,*» explique Mickael Colin, du cabinet Grahal, mandaté par la DRAC Nouvelle-Aquitaine pour rédiger le dossier. Pour ce faire, l'équipe a procédé à une analyse comparative : avec d'autres phares du monde entier, bien sûr, mais aussi avec des monuments à grande portée symbolique. «*Cordouan a été construit aux limites du royaume de France et à l'entrée de l'Estuaire, nous l'avons comparé par exemple à*

la Statue de la liberté à New York, qui s'élève en pleine mer et marque l'entrée dans un nouveau monde. Par ses conditions difficiles de construction il se rapproche aussi d'autres monuments érigés en milieu hostile, comme la muraille de Chine.» Le comité National des Biens Français ayant donné son feu vert à la poursuite du dossier, l'équipe se mobilise désormais sur la prochaine étape - et loin d'être la dernière ! - la proposition du périmètre de l'inscription devant ce même comité. La route reste encore longue avant d'espérer obtenir le très convoité label de l'UNESCO, de plus en plus exigeant dans ses critères et ses procédures. «*On dit qu'il faut sept à dix ans. Ce sera peut-être un peu moins long pour Cordouan, dont le territoire n'est pas très étendu. Mais ce sont des dossiers qui nécessitent de la maturité.*»

Tout savoir sur la candidature du Phare de Cordouan www.phare-de-cordouan.fr



Passeurs d'environnement

La préservation d'un territoire aussi vaste se discute au long cours entre les acteurs de l'Estuaire. Mais il est aussi des lieux dédiés, qui travaillent auprès des scolaires et visiteurs pour faire comprendre les enjeux d'une biodiversité préservée et les caractéristiques du milieu estuarien. En Charente-Maritime les Pôles-Nature constituent un maillage nécessaire à l'apprentissage : le Parc de l'Estuaire à Saint-Georges-de-Didonne s'adresse de manière scientifique et ludique aux petits et aux grands, se penchant sur les espèces de poissons et les courants, les milieux aquatiques et les formations géologiques. A Vitrezay, la faune et la flore des zones humides sont au cœur des préoccupations. Au port des Callonges, Terres d'Oiseaux privilégie l'observation de plus de 100 espèces d'oiseaux, dont une grande partie de migrateurs. Chaque parc, chaque pôle met au service des visiteurs des guides passionnés qui transmettent aux générations futures la douce et nécessaire prise de conscience de la fragilité des écosystèmes du plus grand estuaire d'Europe.

Parc de l'Estuaire
☎ 05 46 23 77 77
🌐 www.leparcdelestuaire.com
Pôle-Nature de Vitrezay
☎ 05 46 49 89 89
🌐 www.portvitrezay.com
Terres d'oiseaux
☎ 05 57 32 88 80
🌐 www.terresoiseaux.fr



Parc de l'Estuaire, Saint-Georges-de-Didonne

éditorial

FACE À L'Océan ATLANTIQUE, la Charente-Maritime et la Gironde tiennent leur identité autant de l'eau que de la terre. Tour à tour sage ou impétueux, imprévisible ou docile, l'Estuaire charrie dans son lit une histoire, des histoires. Longtemps considéré comme une unique voie pour le commerce maritime, le plus vaste estuaire d'Europe avec ses 235 kilomètres navigables, sa quarantaine de ports et ses sept îles, se repositionne dans le 21^e siècle. Sur ses rives longtemps désertées, les populations s'installent de nouveau. Des femmes et des hommes s'engagent pour réveiller son histoire et ses innombrables richesses. Le grand public le découvre. Mais ce réenchantement est sous grande vigilance.

Le Syndicat Mixte pour le Développement Durable de l'Estuaire de la Gironde (SMIDDEST) veille et agit avec l'appui des acteurs locaux pour concilier préservation et revitalisation au sein d'un écosystème qui demeure toujours fragile.

Les formes douces de réappropriation de l'estuaire et de ses berges sont privilégiées. A pied, à vélo ou en bateau, vous aurez la chance de découvrir un site unique combinant d'une manière heureuse et avec brio tradition et modernité.

Notre magazine est une nouvelle invitation au voyage et à la découverte d'un univers fascinant que nous souhaitons partager et préserver avec vous.

Lisez-le d'abord. Vivez-le ensuite. Belle découverte à toutes et à tous !



Jean-Luc Gleyze
Président du Conseil Départemental de la Gironde
Conseiller départemental du canton Sud-Gironde

JLG



Dominique Bussereau
Président du Conseil Départemental de la Charente-Maritime
Député Ancien Ministre

DB



Pascale Got
Présidente du SMIDDEST

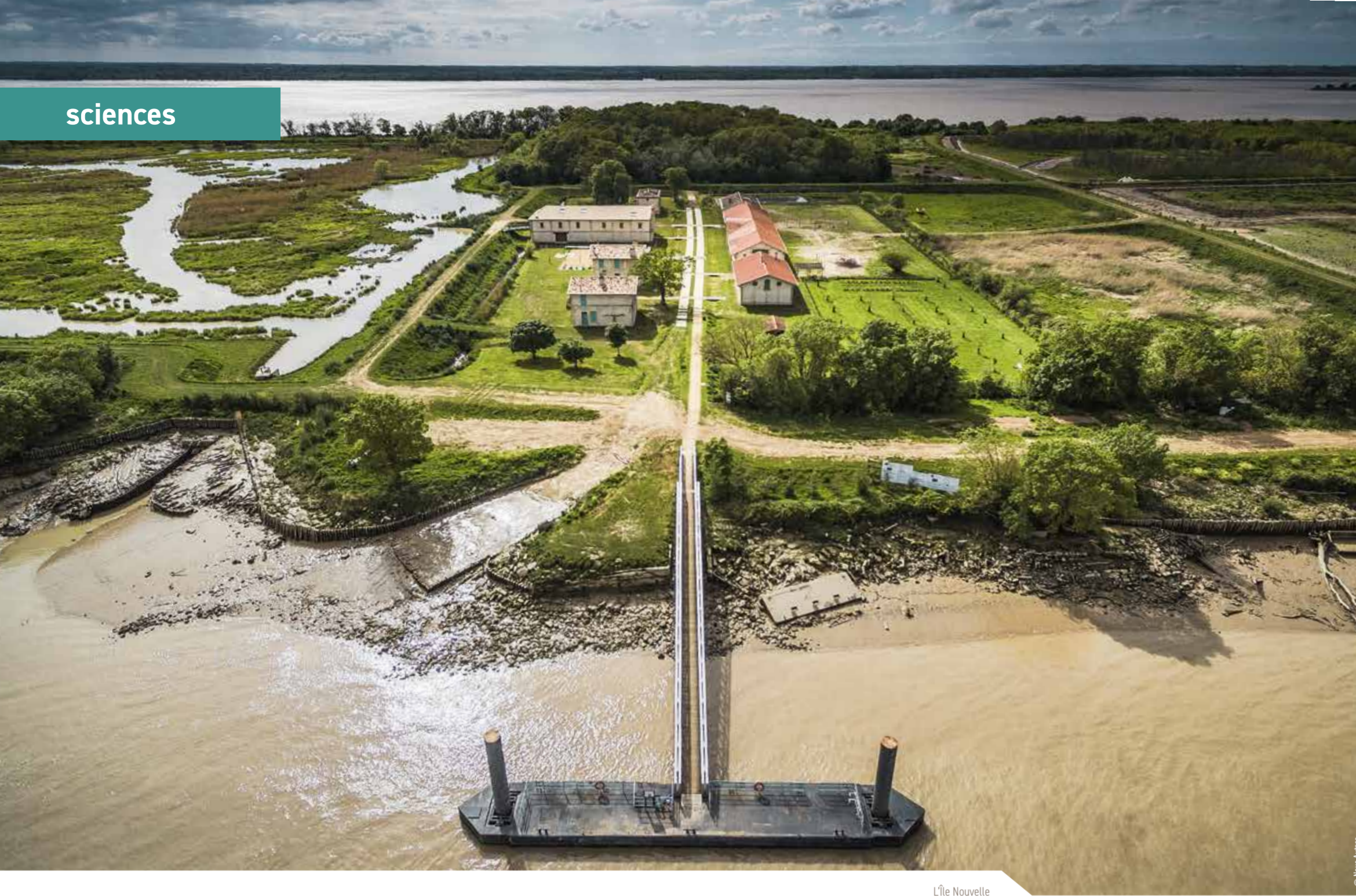
© Alban Gilbert

© Département 33

© Sébastien Laval

© Thierry Grand

© Thierry Grand



Île Nouvelle

L'Estuaire étale ses sciences

Scruté, observé, détaillé, l'Estuaire est sous la loupe des chercheurs depuis plus de 40 ans. Equipes universitaires, laboratoires et gestionnaires publics s'allient pour mieux le comprendre. Sa faune, sa flore, son patrimoine ou même la manière dont ses habitants s'y sont adaptés : tout est passé au crible d'études qui éclairent son présent tout autant qu'elles appuient les décisions qui engagent son avenir.

Jean-Luc Etuard

Pollutions chimiques, peuplements piscicoles, botanique, fonctionnement hydraulique, sédimentologie... « *L'Estuaire de la Gironde a une particularité mondiale : il est étudié de manière récurrente. C'est l'un des mieux suivis, depuis le plus longtemps et de manière la plus complète* » estime Benoît Sautour, président du Conseil scientifique de l'Estuaire. Ce qui ne signifie pas que tout est connu, loin de là, tant le milieu est complexe.

Dans les années 90, l'agence de l'eau Adour-Garonne et l'IFREMER¹ étaient un « livre blanc de l'estuaire de la Gironde ». A la fois travail de synthèse d'études scientifiques et analyse de son état global, cet ouvrage concluait à « *un estuaire stable et mieux préservé que d'autres* ». Pour Jérémie Lobry, spécialiste des poissons et directeur de recherche au sein de l'IRSTEA², « *ce n'est plus exactement le cas aujourd'hui* ». Ses travaux révèlent en effet une population piscicole en baisse constante depuis plusieurs années. En cause ? Principalement la salinisation des eaux. Ce sont toutes ces évolutions, toutes ces données, positives ou négatives, que le projet QUEST³, dernier né de la collaboration entre l'Université et le SMIDDEST, permettra de rendre lisibles et disponibles.

Au-delà de cet indispensable travail de synthèse et de mise en commun des données, des laboratoires s'impliquent aussi quotidiennement auprès de gestionnaires d'espaces naturels et de collectivités publiques.

Plusieurs collaborations sont d'ailleurs en cours. L'une d'elles a commencé comme un coup de sort : en décembre 1999, la tempête rompt les digues à Mortagne-sur-Gironde, provoquant l'inondation de zones agricoles qui redevenaient alors des marais. Main dans la main avec le Conservatoire du Littoral et le Conservatoire d'Espaces Naturels de Poitou-Charentes, l'IRSTEA va alors engager une étude sur le retour de différentes espèces aquatiques au sein de ce « nouvel » écosystème.

Expériences de renaturation

Cette première étude a nourri d'autres projets visant à remettre en eau une partie des terres gagnées sur le fleuve. A Vitrezay, l'un des trois plans d'eau douce créés artificiellement il y a dix ans pour des activités de pêche et des animations nature, va en partie changer de vocation et être connecté à l'Estuaire via un système de canaux et d'écluse, de façon à contrôler l'apport en eau saumâtre du fleuve. L'objectif : recréer un milieu plus naturel, dans lequel d'autres types d'espèces pourront se développer. Là encore, les services de l'IRSTEA mais aussi de Biosphère Environnement, institut de recherche associatif basé à Mortagne-sur-Gironde, seront utiles pour accompagner la démarche, en mesurer les impacts et suivre l'évolution de ce nouveau milieu. Renaturation toujours : celle de l'Île Nouvelle. Si la tempête de 1999 agit comme un déclencheur, Xynthia en 2010 jouera le rôle d'accélérateur. Leur passage conforte le Département de la Gironde, gestionnaire, dans son projet de laisser l'eau de l'Estuaire recouvrir une partie de ces terres ileniennes. Les laboratoires EPOC⁴, Geo-transfert, le

BRGM⁵ et l'IRSTEA allient alors leurs compétences pour étudier tout à la fois la nappe phréatique, le mouvement des sédiments sur la zone inondée, la population piscicole et l'évolution de la végétation. Cette expérience a permis le retour sur Nouvelle de nombreuses espèces d'oiseaux et de poissons. Elle nourrit aussi les récits des guides naturalistes chargés d'accompagner les visiteurs dans leur découverte de cet espace si particulier.

Sciences très humaines

Les sciences « dures » ne sont pas les seules à se pencher sur le sujet « estuaire ». Le projet QUEST intègre aussi la sociologie, l'économie ou la géographie. Ainsi le devenir des zones inondables se pense entre les préoccupations de valorisation économique des communes riveraines et la réglementation nationale préférant les laisser en l'état pour ne pas accentuer le risque d'inondation. Dans un autre registre, l'inventaire du patrimoine, mené par le service régional de l'Inventaire et les archives départementales de la Gironde, symbolise l'intérêt scientifique pour l'espace estuarien. Pendant sept ans, leurs équipes ont arpenté chacune des communes des deux rives pour « *une démarche patrimoniale la plus large possible, justifiée par l'absence d'intérêt jusqu'alors pour cette zone* ». Loin de ne s'attarder qu'aux châteaux, comme l'inventaire des années 70, celui-ci s'est intéressé aux minuscules témoignages qui aident « *à comprendre comment l'homme a façonné ce territoire et s'est adapté à lui* », et saisir ce qui relie les deux rives, malgré l'étendue d'eau.

1 - Institut Français de Recherche pour l'Exploitation de la Mer
2 - Institut national de recherches en sciences et technologies pour l'environnement et l'agriculture
3 - Quel Est l'Etat de l'Estuaire ?

4 - Environnements et Paléoenvironnements Océaniques et Continentaux

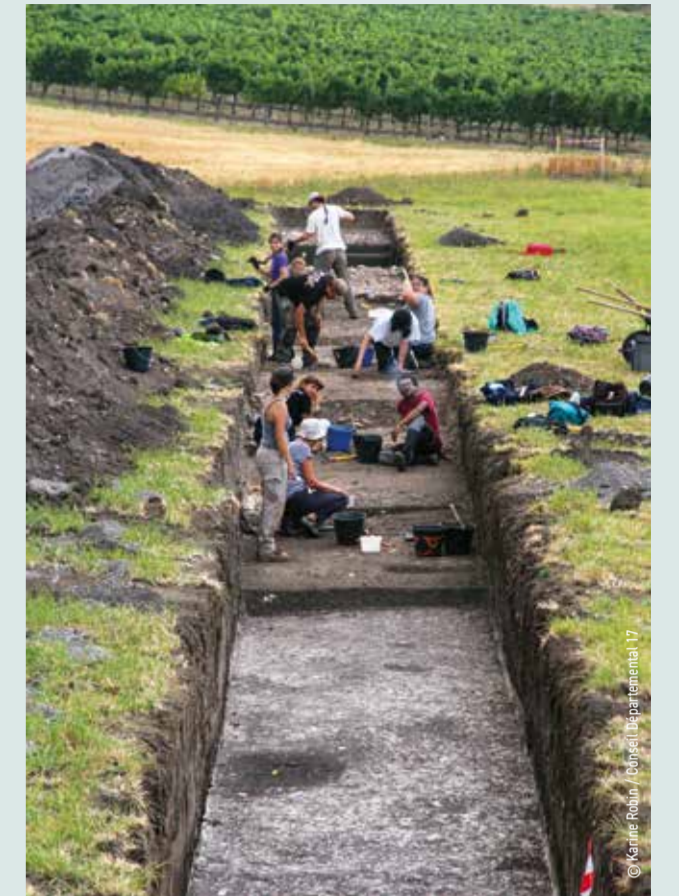
5 - Bureau de recherches géologiques et minières

Le Fâ n'a pas tout dit

Près de cent ans après les premières fouilles archéologiques et vingt-cinq ans après son ouverture au public, l'agglomération antique du Fâ à Barzan continue de parler. Et elle est bavarde ! Les fouilles menées depuis 2014 sous l'égide du service départemental d'archéologie de Charente-Maritime ont révélé bien plus que les attendus. On croyait jusqu'alors que le site du Fâ avait commencé à vivre avec les Romains. Les recherches archéologiques ont permis de révéler qu'ils n'étaient pas les premiers occupants, puisqu'à leur arrivée, la ville existait déjà... depuis cinq siècles ! Les Romains ont simplement réorganisé une cité dont des fossés, des traces de poteaux de bois et des céramiques prouvent son ancienneté. Ces trouvailles, après un délai réservé à leur étude et leur consolidation, alimentent le musée du site pour les plus spectaculaires d'entre elles : dès cet été une trentaine d'objets supplémentaires, issus des fouilles de 2005, rejoindront le génie ailé de 70 cm de haut retrouvé la même année. Les fouilles ont encore réservé d'autres surprises : il était admis jusque-là que le Fâ était désaffecté depuis le 3^{ème} siècle après JC. On sait désormais qu'il ne l'a été que 500 ans plus tard, au 8^{ème} siècle. Ce bond temporel s'explique par le plan de fouilles. Jusque là, n'avaient été sondés que les principaux monuments, effectivement délaissés, eux, dès le 3^{ème} siècle. Toutes ces découvertes modifient chaque année le discours des visites guidées qui s'enrichissent du travail archéologique au fur et à mesure des secrets révélés. La prochaine campagne de fouilles est prévue en 2018.



Site et musée
Ouverts en été tous les jours, jusqu'à mi-septembre, de 10h à 19h.
En automne, mercredi, samedi et dimanche de 14h à 18h.
☎ 05 46 90 43 66 ou ☎ 05 46 90 33 45
🌐 www.fa-barzan.com



L'huître reprend son histoire

Le retour dans les assiettes des huîtres du Médoc marque sans doute la fin d'une longue parenthèse dans l'histoire de l'huître estuarienne, qui faillit s'achever en 1996, lorsque la pollution au cadmium venue du bassin minier de Decazeville conduisit à une interdiction de consommation. C'était sans compter l'obstination de quelques uns, persuadés que l'activité ostréicole pouvait renaître dans ce qui était, dans les années 50, l'une des principales zones de production d'Europe. Un groupe de travail aquaculture fait alors appel au laboratoire EPOC, commun au CNRS et à l'université de Bordeaux 1, pour mener les études toxicologiques nécessaires : « *Ils ont monté un protocole d'études scientifiques de plus d'un an pour démontrer la faisabilité de l'élevage des huîtres dans les marais. Un protocole très strict et très construit qui a conclu qu'il n'y avait pas de risques pour*

les humains. » souligne Bérénice Lapouyade, chargée de mission au CPIE* Curuma. Le fruit de cette collaboration entre décideurs politiques et chercheurs CNRS permet alors que les choses s'enchaînent vite. En 2014, la zone qui va de la Pointe de Grave au Phare de Richard passe d'une interdiction de consommation à consommable après purification. « *Potentiellement, ce sont 25 000 ha de polders qui peuvent être exploités* » estime Bertrand Lung, aquaculteur à Saint-Vivien-de-Médoc, l'un des premiers à s'être relancé dans les huîtres. Depuis, six autres ostréiculteurs sont revenus s'installer. Et la décision préfectorale d'autoriser six mois d'affinage - cette période où l'huître engraisse dans les marais et prend tout son goût -, en décembre dernier, encourage tous les espoirs.

*Centre Permanent d'Initiatives pour l'Environnement

La mémoire comme héritage



David de Souza et Olivier Souilhé ont rencontré une trentaine d'anciens habitants des îles pour un projet à la frontière entre la sociologie, la vidéo, le théâtre et le web-documentaire.

Comment avez-vous procédé pour ces rencontres ?

On a pris le temps de rencontrer 30 personnes avec lesquelles on a mené deux entretiens de deux heures chacun. Patrice Clarac, anthropologue à l'université de Bordeaux, spécialiste de la mémoire collective, nous a formés et a validé les outils, essentiellement un guide d'entretiens très élaboré. Il faut savoir ce que l'on cherche pour mobiliser la mémoire. Au total, on a plus de 100 heures d'entretiens filmés.

Que va devenir ce travail ?

On a passé une convention avec les archives départementales de la Gironde pour qu'une partie soit utilisable pour d'éventuels chercheurs. Ils sont filmés, enregistrés et retranscrits à l'écrit. Tout sera disponible aux archives et sur leur site internet. On travaille aussi sur un web-documentaire qui

sera un outil pédagogique de découverte des îles au travers de dix sujets thématiques. Il sera en ligne dans un premier temps sur notre site et sur celui de culture numérique du Conseil régional. Enfin, on a écrit un texte à partir des entretiens qui sera porté sur scène, notamment le 5 octobre au Champ de Foire à Saint-André-de-Cubzac.

Existe-t-il un esprit îlien ?

Beaucoup de gens ont le sentiment d'avoir fait partie d'une histoire. Un sentiment îlien s'est forgé avec le temps, un sentiment d'appartenance à un collectif. Est-ce qu'on peut parler de culture ? Probablement, mais ce n'est pas à nous de répondre. On travaille sur une base scientifique mais on ne se prend pas pour des scientifiques.



Le vent en poupe

Près d'une cinquantaine de bateaux-promenade et paquebots de croisière fluviale tracent aujourd'hui leur sillon, des côtes charentaises jusqu'au cœur de Bordeaux. Confidentielle au début des années 2000, la navigation sur l'Estuaire connaît aujourd'hui un essor fulgurant, portée par le volontarisme de tout un territoire et de compagnies privées. Le fleuve dévoile, enfin, à tout un chacun, l'étendue de ses charmes.

Marianne Peyri

Des îles nommées désir

« Un copain a soumis l'idée d'un méchoui sur Patiras et a reçu 250 demandes. Découvrir ces îles qui offrent un dépaysement total, la population n'attendait que ça. C'est là que tout a commencé » se souvient Guillaume de Mecquenem de la Cie Bordeaux River Cruise, ex-Gens

d'Estuaire, qui, en 2009, ouvrait le ban des premières croisières fluviales régulières. S'équipant au fil des ans de trois bateaux-promenade, ce précurseur fait mouche, passant de 15 000 à 50 000 passagers, de 2012 à aujourd'hui. « Les îles sont devenues en effet un grand terrain de jeu. C'est un imaginaire fabuleux, hors du temps et de l'espace », reconnaît le directeur de l'Office de tourisme de Blaye qui a vu, grâce à l'implantation de deux compagnies de navigation (Cœur d'Estuaire, les Deux Rives), les ventes de billets monter en flèche et se répercuter sur tout le tissu économique du territoire.

A cette reconquête des îles, s'ajoute une revalorisation de tout le patrimoine estuarien, la mise en valeur de ses phares, forts militaires et châteaux viticoles. Les classements au patrimoine mondial de l'Unesco de Bordeaux Port de la Lune en 2007 et du Verrou Vauban en 2008 propulsent les offres de navigation fluviale.

En parallèle, la création des deux Pôles-Nature à Saint-Georges-de-Didonne et à Vitrezay et du site ornithologique Terres d'oiseaux, s'offrent comme de nouveaux points d'escalade. « Cela a contribué à la dynamique de la navigation fluviale », explique le Conseil départemental de la Charente-Maritime « tout comme l'implication du Département pour financer un bateau « le Saintongeais », et proposer, dès 2006, des offres de balades depuis Vitrezay, qui connaissent depuis quatre ans un bon taux de remplissage et témoignent d'un attachement de toute une population à son fleuve ».

La vague des paquebots

Aujourd'hui, avec 14 compagnies et 22 bateaux qui proposent une offre régulière sur la zone estuaire, le Day Cruise a définitivement pris son rythme de croisière... alors que la déferlante des paquebots-hôtels bat son plein depuis 2011, initiée par CroisiEurope, suivie rapidement par d'autres compagnies : Uniworld, Viking River Cruises, Scenic Tours... Ces croisières, de plusieurs jours, sillonnant la Garonne et la Gironde jusqu'à Pauillac ou Cadillac, empruntant la Dordogne jusqu'à Libourne, ont séduit une clientèle notamment étrangère, attirée par l'art de vivre made in Aquitaine et la découverte des vignobles. En 2016, Bordeaux est devenu le port d'attache de 6 compagnies dont les 8 bateaux transportent environ 37 000 passagers par an. Face à cette effervescence fluviale, des aménagements ont vu le jour avec la construction de nouveaux pontons à Bordeaux, Cussac-Fort-Médoc, Bourg, Libourne... et bientôt à Royan ; les compagnies fluviales projetant de développer leurs offres sur l'aval de ce fleuve désormais reconquis.

Rendez-vous à Bordeaux Fête le Fleuve

Le départ de la 48^e édition de la Solitaire URGO Le Figaro, se déroulera le 4 juin 2017. Du 26 mai au 3 juin, durant « Bordeaux Fête le Fleuve », découvrez les bateaux des skippers, participez aux diverses manifestations (activités nautiques, concerts, expos...) et rejoignez notre stand « L'estuaire de la Gironde ».

Trois skippers chevronnés, ayant participé à la Solitaire du Figaro en 2013 et 2015, nous entraînent au fil de l'Estuaire et de leurs souvenirs de cette course mythique.

Nicolas Lunven

J'ai découvert ce fleuve pour la première fois lors de ma participation à la Solitaire 2013. Pour des coureurs de grand large, c'est une navigation atypique, qui nécessite une grande vigilance. Il faut s'adapter à un courant très fort, ne pas trop se fier aux cartes maritimes - les bancs de sable évoluant très vite, tout en naviguant au milieu de 40 autres bateaux. J'ai des souvenirs forts du départ depuis la belle ville de Bordeaux et des bords de la Gironde avec ses paysages de vignes et de châteaux. J'ai hâte d'y retourner.



Cléments Salzes

En tant que Bordelais, je pratique le fleuve depuis des années. S'il y a bien un élément qui le caractérise, c'est d'être en constante évolution avec ses variations de tirants d'eau, ses îles qui s'allongent ou se rétrécissent... C'est un fleuve changeant, vivant. Pour la Solitaire, il nécessite beaucoup de repérages, de se réadapter et de le reconquérir constamment. Mes coups de cœur ? Quand je navigue sur cet élément naturel si puissant en plein centre de Bordeaux, le tout teinté de ce lien possible avec l'Océan. Et l'île de Patiras, avec ses paysages extraordinaires, ses odeurs naturelles et son silence...



Yann Eliès

L'entrée de l'Estuaire est impressionnante. On découvre ce magnifique phare de Cordouan, la côte atlantique de Royan et les premiers paysages médocains. Du bec d'Ambès à Bordeaux, les rives, très champêtres, offrent une grande proximité avec la nature et les gens, ce qui est très dépaysement pour nous, navigateurs de haute mer. On sent qu'on est dans un estuaire puissant - plus que celui de Nantes par exemple - mais qui permet, par sa largeur, d'évoluer à la voile malgré la contrainte des chenaux. L'arrivée à Bordeaux est majestueuse. En 2015, l'accueil a été hors du commun.



Sur l'eau, à chacun son plaisir !



Pour les Robinson Crusô Les îles

En plein cœur d'Estuaire, trois îles, préservées, naturelles et sauvages, vous invitent à quelques heures d'évasion insulaire. Sur Nouvelle, véritable havre de paix, on déambule, entre zones humides, forêt alluviale et ancien village agricole. Non loin de là, Patiras conjugue, elle, les plaisirs patrimoniaux et gastronomiques, avec son ancien phare offrant un panorama à couper le souffle sur les châteaux du Médoc et son refuge où se restaurer. Sans compter les charmes de l'île Margaux où les vignes poussent au rythme des marées.

Balades de 2h, à la demi-journée ou la journée, de mai à octobre, depuis Blaye, Cussac, Bordeaux, Vitrezay, Pauillac, Lormont.

Pôle-Nature de Vitrezay

www.portvitrezay.com

Compagnie Des 2 Rives

www.croisieres-les2rives.com

Bordeaux River Cruise

www.croisiere-bordeaux.com

Cœur d'Estuaire

www.coeurdestuaire.com

Voilier Arawak

www.bateauarawak.fr



Pour les branchés Le paddle

Pourquoi ne pas se laisser tenter, par cette nouvelle activité nautique, qui compte de plus en plus d'adeptes : le paddle ! Rien de tel pour explorer, à votre rythme et en toute liberté, en quelques coups de pagaie, assis ou debout sur une large planche, des paysages insoupçonnés : la côte océanique sauvage près de Royan avec ses baies de Nauzan et Pontailac. Ou côté Médoc, filer depuis la plage de la Chambrette du Verdon, après une petite escale bistrot à Port-Médoc, jusqu'aux étendues époustouflantes de l'embouchure.

Cercle nautique du Verdon

05 56 09 64 66

www.voile-medoc.com

Ecole de surf Oyat (Pays Royannais)

06 32 31 41 38

www.oystatecoledesurf.com

Palmyre Atlantique Voile

05 46 22 52 03

www.basenautiquelapalmyre.com



Pour les sportifs La voile

De nombreux clubs de voile et centres nautiques, tout au long du fleuve, vous invitent à hisser les voiles et larguer les amarres, accompagné d'un skipper, pour découvrir le phare de Cordouan, les falaises de Talmont ou remonter jusqu'à Mortagne-sur-Gironde. Les plus sportifs peuvent conquérir en solo, en louant un Twinner ou Echo 90, le fleuve réputé capricieux ou apprendre les rudiments de la voile sur les plans d'eau plus paisibles et les chenaux bordés de marais de Charente-Maritime jouxtant Port-Maubert.

Ecole de voile de port Maubert

(Saint-Fort-sur-Gironde)

05 46 49 32 89

www.ecole-de-voile-port-maubert.fr

Carnet d'adresse des balades à la voile sur

www.estuaire-gironde.fr



Pour les adeptes de nature Le kayak

Quoi de plus apaisant pour observer cigognes et martin-pêcheurs, que de se laisser glisser au fil de l'eau, à bord d'un kayak, sur le canal du Gua, à la pointe du Médoc, puis, après l'effort, de se régaler de gambas et d'huîtres au port de Saint-Vivien. En face, sur le port des Callonges, ce sont toutes les rives blayaises et charentaises qui s'offrent à vous lors des balades de 2h organisées, l'été, tous les mercredi-après-midi. De même, des sorties encadrées, permettent, d'un coup de pagaie, de contempler la richesse de la faune et de la flore du Pôle-Nature de Vitrezay.

Kayak et découvertes

(Saint-Vivien-de-Médoc)

07 70 18 89 60

www.kayak-et-decouvertes.blogspot.fr

Médoc Explorer Canoë

06 88 77 53 29

Port des Callonges

05 57 32 88 80

www.estuaire-tourisme.fr



Meschers-sur-Gironde



Offices de tourisme

RIVE GAUCHE

Office de Tourisme intercommunal Médoc Atlantique
www.medoc-atlantique.com

Bureaux d'Information Touristique :
Le Verdon-sur-Mer, Soulac-sur-Mer, Saint-Vivien-de-Médoc et Grayan-et-L'Hôpital
05 56 09 86 61
Vendays-Montalivet
05 56 09 30 12
Hourtin
05 56 03 21 01

Office de Tourisme Coeur Médoc à Lesparre
05 56 41 21 96
www.tourisme-coeurmedoc.com

Maison du Tourisme et du Vin de Saint-Seurin-de-Cadourne
05 56 59 84 14

Maison du Tourisme et du Vin de Pauillac
05 56 59 03 08
www.pauillac-medoc.com

Office de Tourisme de Saint-Laurent-Médoc
05 56 59 92 66
www.saint-laurent-medoc.fr

Point Info Tourisme de Lamarque (d'avril à septembre)
05 56 58 76 19
www.cc-medoc-estuaire.fr

Office de tourisme de Bordeaux
05 56 00 66 00
www.bordeaux-tourisme.com

RIVE DROITE

Office de Tourisme de la Tremblade/Ronce-les-Bains
05 46 36 37 71
www.latremlade.fr

Office de Tourisme Les Mathes-La Palmyre
05 46 22 41 07
www.la-palmyre-les-mathes.com

Office de Tourisme Saint-Augustin-sur-Mer
05 46 05 53 56
http://ostaugustin.wix.com/web

Office de Tourisme de Saint-Palais-sur-Mer
05 46 23 22 58
www.saint-palais-sur-mer.com

Office de Tourisme de Vaux-sur-Mer
05 46 38 79 05
www.ot-vauxsurmer.com

Office de Tourisme de Royan
05 46 23 00 00
www.royan-tourisme.com

Office de Tourisme de Saint-Georges-de-Didonne
05 46 05 09 73
www.saintgeorgesdedidonne.com

Office de Tourisme de Meschers-sur-Gironde
05 46 02 70 39
www.ot-meschers.com

Office de Tourisme de Cozes
05 46 90 80 82
www.office-tourisme-cozes.fr

Point Info Tourisme de Talmont-sur-Gironde
05 46 90 16 25

Office de Tourisme de Mortagne-sur-Gironde
05 46 90 52 90
www.ot-mortagne.com

Office de Tourisme de Saint-Genis-de-Saintonge
05 46 49 01 42
www.st-genis-tourisme.fr

Office de Tourisme de Mirambeau
05 46 49 62 85
www.mirambeau-tourisme.fr

Office de Tourisme de Saint-Ciers-sur-Gironde
05 57 32 88 88
www.estuaire-tourisme.fr

Office de Tourisme de Blaye
05 57 42 12 09
www.tourisme-blaye.com

Office de Tourisme de Saint-Savin
05 57 58 47 79
www.latitude-nord-gironde.fr

Office de Tourisme de Bourg-en-Gironde
05 57 68 31 76
www.tourisme-cotes-de-bourg.fr

Office de Tourisme du Cubzaguais
05 57 43 64 80
www.cubzaguais-tourisme.com

1 PHARE DE CORDOUAN

Le Phare de Cordouan est le plus ancien des phares français encore en activité. Classé Monument Historique dès 1862, son architecture grandiose, résultat d'une histoire longue et tourmentée, a fait de Cordouan un « Versailles de la mer ». Un phare unique au monde dont la visite ne peut que susciter l'émerveillement. Des départs sont organisés depuis le Verdon-sur-mer, Royan et Meschers-sur-Gironde.

www.phare-de-cordouan.fr

Au phare de Grave (Le Verdon-sur-mer), est installé le musée du phare de Cordouan et des Phares et Balises.

05 56 09 00 25
www.asso-cordouan.fr

2 MARAIS DU LOGIT ET DU CONSEILLER

Les marais maritimes endigués de la Pointe du Médoc, restent un cas unique de zone humide saumâtre en Gironde du fait de leur localisation à l'embouchure du plus vaste estuaire d'Europe. Le CPIE Médoc participe à la gestion et à la valorisation de ces lieux, et assure l'animation sur les sites : ateliers nature, visites guidées, journées thématiques...

33123 Le Verdon-sur-mer
05 56 09 65 57
www.curuma.org

3 LES CHÂTEAUX DU MÉDOC

Parce qu'ils sont les fruits d'un précieux assemblage, les vins médocains comptent parmi les meilleurs crus du monde. Les 8 appellations révèlent chacune les facettes sublimes de leur personnalité unique et combient tous les souhaits des amateurs de vin. Visiter un château du Médoc est un grand moment de convivialité et de partage pour comprendre ce qu'est le vin de Médoc, ses secrets, son histoire...

Retrouvez le guide « Destination vignobles en Médoc » dans les Offices de Tourisme.

www.medoc-tourisme.com

4 PHARE DE RICHARD

Construit en 1843, le phare abrite aujourd'hui un musée sur la vie estuarienne depuis le XIX^e siècle, l'ostréiculture, la pêche et le balisage. Une vue panoramique sur l'Estuaire s'observe depuis le haut de la tour. Possibilité de mise à disposition d'un charret.

33590 Jau-Dignac-et-Loirac
05 56 09 52 39
www.phare-richard.com

5 ABBAYE DE VERTHEUIL

L'abbaye fondée certainement avant le XII^e siècle, fut construite sur l'emplacement d'une villa gallo-romaine. De l'antique abbaye, restent des vestiges d'arcades, des caves voûtées, les soubassements de certains murs actuels, un tour à pain et le mur de l'ancien cuvier. L'égise abbatiale est un joyau de l'architecture romane avec, unique dans notre région, un déambulateur.

33180 Vertheuil
Mairie de Vertheuil : 05 56 73 30 10

LE VERROU VAUBAN

Œuvre du célèbre ingénieur Sébastien Vauban, le Verrou de l'Estuaire est un triptyque défensif unique en France inscrit sur la liste du patrimoine mondial de l'UNESCO. Composé de la Citadelle de Blaye (6), du Fort-Médoc (7) et du Fort Pâté sur l'île du même nom, le Verrou avait pour vocation de protéger Bordeaux des attaques ennemies.

www.verrou-vauban.com

6 CITADELLE DE BLAYE

Imposante et majestueuse, la Citadelle de Blaye est une petite ville dans la ville. Elle se visite toute l'année et offre une splendide panorama sur l'Estuaire.

33390 Blaye
Office de tourisme : 05 57 42 12 09
www.tourisme-blaye.com

Les horaires de traversées des bacs

A pied, en voiture ou à vélo, il est possible de traverser l'estuaire en bac (aussi appelé ferry), entre Blaye et Lamarque et entre Royan et Le Verdon-sur-mer.
www.transgironde.fr

Ligne Royan - Le Verdon		
LE VERDON - ROYAN	ROYAN - LE VERDON	
Jusqu'au 06 juillet	07h15 09h00 10h30 12h00 13h35 15h20 17h00 18h35 19h55	07h50 09h40 11h10 12h40 14h15 16h00 17h40 19h15 20h30
Du vendredi 07 juillet au dimanche 03 septembre	Premier départ 06h30 Rotations continues (départ toutes les 40 à 50 minutes) Dernier départ 20h30	Premier départ 07h15 Rotations continues (départ toutes les 40 à 50 minutes) Dernier départ 21h15
Du lundi 04 septembre au lundi 25 septembre	07h15 09h00 10h30 12h00 13h35 15h20 17h00 18h35 19h55	07h50 09h40 11h10 12h40 14h15 16h00 17h40 19h15 20h30
Du mardi 26 septembre au mercredi 31 janvier 2018	L,M,M,J,V 07h15 09h00 11h45 13h45 15h30 17h00 18h45 S,D & JF 08h00 09h45 11h45 13h45 15h30 17h00 18h45	L,M,M,J,V 07h50 10h00 12h15 14h15 16h00 17h30 19h15 S,D & JF 08h30 10h15 12h15 14h15 16h00 17h30 19h15

7 FORT-MÉDOC

Au contact direct de l'estuaire, Fort Médoc est entouré de douves en eau. Il offre une magnifique vue sur l'île et le fort Pâté. Ouvert de février à novembre. Visite libre ou visite guidée sur rendez-vous.

Fort-Médoc : 05 56 58 98 40

8 ÎLE NOUVELLE

Pour une excursion insolite et dépaysante, partez à la découverte de l'île Nouvelle, de son ancien village, de son histoire étonnante et de ses espaces naturels en pleine métamorphose. Située face à Blaye, l'île est un espace ornithologique majeur et propose un sentier de promenade de 4 km, un espace d'exposition et un programme d'animations pour toute la famille mêlant balades nature, conférences et spectacles.

Départs principalement de Blaye et Cussac. Quelques départs de Bordeaux, Lormont et Vitrezay.

D'autres îles sont également ouvertes à la visite :
• Île de Patiras • Île Margaux

Départs de Blaye, Pauillac, Cussac et Bordeaux.
Information et réservation auprès des offices de tourisme et sur www.croisieres-les2rives.com ou sur www.croisiere-bordeaux.com

9 PONT EIFFEL

Avant de rejoindre la Garonne pour former l'Estuaire, la Dordogne passe sous le pont Eiffel. Construit entre 1879 et 1883 sur les bases de l'ancien pont suspendu emporté par une tempête en 1869, il fut détruit pendant la Seconde Guerre Mondiale puis rebâti par le petit-fils de Gustave Eiffel. Sa rampe d'accès est supportée par des arcades de pierre qui, vues de dessous, ont une allure de cathédrale gothique.

33240 Cubzac-les-ponts
Office de Tourisme : 05 57 43 64 80
www.cubzaguais-tourisme.com

10 VILLAGE ANCIEN DE BOURG

Le village se dresse fièrement à une vingtaine de mètres au-dessus des eaux de la Dordogne. Plus de 500 marches relient la ville haute à la ville basse et au port. Ce village agréable abrite de nombreux trésors tels que le ravissant château de la Citadelle, ses jardins et son musée. Découvrez également le lavoir couvert de 1828, le paisible port, la surprenante villa mauresque ou encore les nombreuses maisons du XVIII^e siècle parseées de mascarons ou de balcons en fer forgé.

Pour découvrir : balades en calèche, petit train, location de vélos électriques et croisières sur le fleuve.

33710 Bourg
Office de Tourisme : 05 57 68 31 76
www.tourisme.bourg-en-gironde.fr

11 VILLA GALLO-ROMAINE DE PLASSAC

Les vestiges de la villa gallo-romaine de Plassac transportent les visiteurs sur cinq siècles d'histoire. Une visite virtuelle 3D de la villa du II^e siècle, ses colonnades, ses jardins, ses salles d'apparat, son panorama sur l'Estuaire... et le musée permettent de se plonger dans la vie quotidienne d'une aristocratie gallo-romaine.

33390 Plassac
Visites du site : 05 56 99 34 73
http://plassac.gironde.fr
Musée : 05 57 42 84 80

12 TERRES D'OISEAUX

Au pied du Port des Callonges, 116 hectares au cœur de l'écosystème estuarien ont été aménagés pour proposer une escale d'exception aux amoureux d'ornithologie. Situé sur l'une des plus importantes voies de migration en France, Terres d'Oiseaux accueille des centaines d'espèces d'oiseaux sauvages, migrateurs et sédentaires. Visite libre ou accompagnée et un programme d'animation pour toute la famille

33820 Braud et Saint-Louis
Office de tourisme : 05 57 32 88 80
www.terresoiseaux.fr

À visiter

13 PÔLE-NATURE DE VITREZAY

Vitrezay est un petit port pittoresque qui s'anime en permanence pour proposer aux visiteurs de multiples activités. Ici, l'Estuaire se découvre, se déguste, se navigue, se pêche... Au départ du Pôle-Nature, «Le Saintongeais» et son équipage vous proposent des excursions commentées.

17150 Saint-Sorlin-de-Conac
05 46 49 89 89

14 SITE ET MUSÉE DU FÂ

Sur le site archéologique, les fouilles se poursuivent, tandis que des thermes, un sanctuaire, un quartier d'habitation ou encore un théâtre ont déjà été mis au jour. Un musée permet également au visiteur d'appréhender l'ancienne ville à travers des objets, des maquettes et des images 3D.

17120 Barzan
05 46 90 43 66
www.fa-barzan.com

15 EGLISE SAINTE-RADEGONDE DE TALMONT

Talmont-sur-Gironde est une citadelle et une ville close, construite au XIII^e siècle, classée parmi les plus beaux villages de France. Son église romane, Sainte-Radegonde, qui domine l'Estuaire, attire les visiteurs par dizaines de milliers.

17120 Talmont-sur-gironde
05 46 90 16 25
www.talmont-sur-gironde.fr

16 SITES TROGLODYTIQUES

Sur la rive droite, de magnifiques falaises bordent l'Estuaire. Les cavités à flanc de falaise sont le résultat de la dissolution du calcaire. Creusées et taillées par l'homme, leur occupation remonte à la période gallo-romaine et de plus, elles ont toujours été habitées. A Gauriac, une trentaine de maisons troglodytiques sont visibles. A Meschers et à Mortagne, des sites ont été aménagés spécialement pour la visite.

• 33390 Blaye
Office de tourisme : 05 57 42 12 09
• 17132 Meschers-sur-Gironde
Grottes municipales de Régulus : 05 46 02 55 36
www.meschers.com
Grottes de Matata : 05 46 02 70 02
www.grottesdematata.com
• 17120 Mortagne
Ermitege Saint Martial : 05 46 90 52 90
www.ot-mortagne.com

17 PARC DE L'ESTUAIRE

Situé dans un cadre unique, à Saint-Georges-de-Didonne, le Parc de l'Estuaire fait face à l'embouchure de la Gironde. Perché sur une falaise et niché dans un espace boisé, il propose toutes les clés pour appréhender le milieu naturel estuarien, son écosystème, ses espèces, sa géographie...

17110 Saint-Georges-de-Didonne
05 46 23 77 77
www.leparcdelestuaire.com

18 ROYAN, VILLE D'ART ET D'HISTOIRE

Royan possède bien d'autres trésors que ses plages. C'est un exemple unique de ville où se côtoient l'éclectisme d'une architecture du XIX^e siècle et une architecture moderne des années 1950, issue de la reconstruction d'après-guerre.

17200 Royan
Office de tourisme : 05 46 23 00 00
www.royan-tourisme.com

Ligne Blaye - Lamarque

BLAYE - LAMARQUE		LAMARQUE - BLAYE	
Jusqu'au 02 juin	L,M,M,J et V 07h15 10h00 15h00 (à partir du 29/04) 16h30 18h00 S,D et JF 09h00 11h00 15h00 16h30 18h00	L,M,M,J et V 07h45 10h30 15h30 (à partir du 29/04) 17h00 18h30 S,D et JF 09h30 11h30 15h30 17h00 18h30	
Du samedi 03 juin au jeudi 06 juillet	L,M,M,J et V 07h15 10h00 11h30 15h00 16h30 18h00 S,D et JF 09h00 10h30 12h00 15h00 16h30 18h00 19h30	L,M,M,J et V 07h45 10h30 12h00 15h30 17h00 18h30 S,D et JF 09h30 11h00 12h30 15h30 17h00 18h30 20h00	
Du vendredi 07 juillet au dimanche 03 septembre	L,M,M,J et V 07h15 09h00 10h30 12h00 13h30 15h00 16h30 18h00 voyage supplémentaire S,D et JF 21h00	L,M,M,J et V 07h45 10h30 12h00 15h30 17h00 18h30 S,D et JF 21h30	
Du lundi 04 septembre au dimanche 10 septembre	L,M,M,J et V 07h15 10h00 11h30 15h00 16h30 18h00	L,M,M,J et V 07h45 10h30 12h00 15h30 17h00 18h30	
Du lundi 11 septembre au dimanche 24 septembre	L,M,M,J et V 07h15 10h00 11h30 15h00 16h30 18h00 S,D et JF 09h00 10h30 12h00 15h00 16h30 18h00 19h30	L,M,M,J et V 07h45 10h30 12h00 15h30 17h00 18h30 S,D et JF 09h30 11h00 12h30 15h30 17h00 18h30 20h00	
Du lundi 25 septembre au mercredi 31 janvier 2018	L,M,M,J,V 07h15 09h00 15h00 (jusqu'au 08/10) 16h30 18h00 S,D et JF 09h00 11h00 15h00 (jusqu'au 05/11) 16h30 18h00	L,M,M,J et V 07h45 10h30 15h30 (jusqu'au 08/10) 17h00 18h30 S,D et JF 09h30 11h30 15h30 (jusqu'au 05/11) 17h00 18h30	



La culture au grand air



Sentier des arts 2016 : N'importe quoi de Fabrice Pressigout (Mortagne-sur-Gironde)

On ne sort pas la culture comme le salon de jardin, parce que c'est l'été, qu'il fait beau et que les jours sont longs. Certes, la période estivale est favorable à l'épanouissement des arts « in situ » mais quand les œuvres rencontrent l'Estuaire, l'émotion fait sens, tous les sens !

Marie-Anne Bouchet-Roy



Nuit des Carrelets

In situ éphémère

Cette tendance de l'art contemporain lie intimement l'œuvre et la nature, par les matériaux utilisés, la création « in situ » et le caractère éphémère de certaines propositions. En 2016, les Communautés de Communes de la Haute-Saintonge et de l'Estuaire se sont associées à la CARA, offrant six escales artistiques sur la Gironde où chaque artiste a donné sa version de l'Estuaire. « C'est une histoire très riche, celle des navigateurs, des espèces qui peuplent le fleuve », confie le sculpteur Patrice Liron (voir ci-contre). Fréquentés par des plasticiens renommés, parcourus par un public nombreux - plus de 15 000 visiteurs l'an dernier -, les Sentiers sont également animés par les acteurs de la vie locale qui s'en emparent avec bonheur, jusqu'à proposer leurs propres animations, telles **L'art est dans le pré**, créée en 2016 à Mortagne-sur-Gironde.

L'art sans filtre

Hors les murs, la pièce se joue à trois. Les artistes s'inspirent de la nature et du patrimoine et proposent au public un regard qui questionne, émeut ou dérange. Avec l'exposition itinérante de pleine nature **Insolites du Médoc**, la photographe Delphine Trentacosta et l'écrivain Christian Coulon entrent dans l'intimité de lieux oubliés du Médoc. « Il n'y a pas d'objectif de conservation ou de documentation, précise Delphine. En inscrivant ces lieux dans d'autres paysages, notre démarche relève plutôt du Land Art ». **Les Nuits des Carrelets**, de l'association Territoires Imaginaires, tournent autour des mystérieuses cabanes, de multiples façons. La soirée commence avec un temps d'échange, et se poursuit par des installations sonores et lumineuses,

des expériences artistiques autour des comédiens, conteurs, musiciens, danseurs, dans une proximité inédite avec le public. « Les artistes adorent ce risque, constate Christophe Guihot, directeur artistique. Ce sont des performeurs. Ils font environ 16 représentations par soirée dans 9 m². » Associer un paysage à un moment d'émotion, c'est aussi ce qui anime **les Esturiales**, créées par l'association La Boîte. En 2016, harpiste, violoncelliste et dessinatrice ont croisé leur inspiration, lors d'une fin d'après-midi, dans les jardins de la citadelle de Bourg-sur-Gironde. « Pour secouer l'art institutionnel, quoi de mieux que l'extérieur, l'inattendu, l'imprévisible ? » demande Véronique Pommier, programmatrice de l'association. La jeune femme s'est fait une spécialité des surprises, en créant **le Bateau des Curiosités**. Vous connaissez l'heure de l'embarquement et celle du retour. Entre les deux, mystère ! Mais assurément des rencontres, des dégustations de vin, des escales et des artistes, « prêts à décroisser leur pratique ».

En dialogue avec la nature

En éveillant la sensibilité, l'art peut devenir un mode privilégié de sensibilisation à l'environnement, sans renoncer à l'exigence artistique. La photographe Delphine Trentacosta essaie ainsi de « faire de [ses] photos un outil de réappropriation de l'environnement. C'est le regard artistique qui implique, plus que les leçons de morale ». Sur **l'île Nouvelle**, le département de la Gironde s'appuie sur une programmation culturelle originale pour éclairer les relations de l'homme à son environnement. Du village, témoin du passé viticole de l'île, aux actions de renaturation, réponse fine aux enjeux écologiques actuels, le rapport de l'homme à la nature est envisagé non comme une suite de ruptures mais comme un processus continu d'ajustement. Ce récit de deux siècles, presque mythique, résonne autrement aux oreilles des visiteurs lorsque les artistes s'en emparent : textes lus ou racontés sous un arbre à palabre, théâtre, paysages sonores... L'émotion est alors une porte ouverte à la réflexion. Le photographe et naturaliste Frédéric Larrey dont les photos sont exposées dans l'ancien chai préfère ainsi « montrer les belles choses plutôt que les dégâts irratrapables. Cette démarche suscite la sympathie et incline à la préservation ».

Regards d'artistes

Frédéric Larrey, photographe >

Exposition sur Bouchaud 2017 - Ile Nouvelle

« Les cormorans nichent en colonie, souvent sur de grands arbres. Sur Bouchaud, ils ont choisi le plus haut, totalement blanchi sous leurs fientes. Efficace contre les prédateurs, ce perchoir, situé dans un lieu en cours de renaturation, inaccessible aux visiteurs, offre aussi un refuge à cet oiseau pêcheur, représentant d'un monde sauvage dont on oublie parfois qu'il est notre environnement direct. J'ai pris cette photo en ULM, à basse altitude, dans la lumière de fin de journée, pour capter un détail dans le cadre du paysage naturel où le fleuve circule de nouveau librement. J'ai souhaité montrer la beauté graphique de cet espace vivant qu'est le littoral. »



< Patrice Liron, sculpteur

Des requins de douelles
Sentiers des Arts 2016 - Mortagne-sur-Gironde

Des requins qui remontent le chenal ? « L'installation peut faire naître l'inquiétude en renvoyant à l'imaginaire des films et des légendes. Mais j'ai voulu témoigner des menaces qui pèsent sur les espèces animales et des migrations inédites auxquelles les contraint le réchauffement climatique. Ces requins sont sculptés en douelles de barrique. Pour moi, c'est l'association du chêne solide et de l'animal fluide évoquant l'océan et la terre, deux éléments qui se mêlent dans l'Estuaire. Je me suis senti des affinités avec cet espace qui résonne toujours en moi et inspire encore mon travail. »

Emmanuel Lambert, comédien

Bleu - Nuits des Carrelets 2016 - Port des Callonges

« C'est un petit garçon, devenu grand, qui vient pêcher des souvenirs dans la cabane de sa grand-mère. Ceux qu'elle a noyés dans la Gironde. Elle en avait trop, ça la rendait folle. J'ai imaginé cette histoire poétique, entre le conte et le théâtre, pour la jouer dans un carrelet, espace sensible et clos, rythmé par le clapotis des eaux de l'Estuaire. À la nuit, à portée d'émotion, les spectateurs sont tombés sous le charme... tout comme moi. J'ai adoré cette expérience. Depuis cette création, les carrelets m'attirent et me soufflent de nouvelles histoires. »



© David Chillard

La mélodie du dehors

Il y a peu de chances que les rythmes et mélodies originels aient été émis dans une salle de concert. Alors mettre la musique au cœur de nos vies, dans les églises, les châteaux, les jardins, voire sur la plage, c'est tout naturel... ou presque.



© Production 114 - Hippo Guillaume

Faire jouer un Stradivarius face à ses ennemis intimes, le sable, le sel, l'humidité et le soleil, revenait à convoquer la fée Atypique au-dessus du berceau du Festival **Un Violon sur le Sable**. Cette « presque » plaisanterie, lancée il y a 30 ans par le créateur de l'événement Philippe Tranchet, est devenue un festival où s'inventent les stars du monde classique, avec toujours ses grains de sable et de folie : gratuité des concerts (sauf en tribunes), orchestre symphonique en queue de pie, cache-cache sans filet avec la météo, 150 000 personnes sur la plage, festival off **Un Violon sur la Ville** depuis 2012.

Les festivals de musique hors les murs sont des alchimies particulières entre des lieux, des artistes et des spectateurs. Lors du Festival **Voûtes et Voix**, dans la très belle abbatale romane de Vertheuil, « les voix des artistes soulignent la pureté des lignes de l'église, affirme Michèle Morlan Tardat, de l'association organisatrice, quelle que soit la couleur musicale : chœurs d'enfants, musique klezmer ou chants corses. Des danseurs de flamenco nous ont confié leur intense émotion à évoluer dans le chœur d'une église ». Harmonie encore entre les châteaux du Médoc,

premiers crus classés, et les jeunes lauréats des grands concours internationaux de musique. Instrumentistes, chanteurs ou chefs d'orchestre virtuoses ont carte blanche pour les concerts des **Estivales de Musique en Médoc**. « L'excellence s'applique aussi à l'esthétique visuelle, précise Jacques Hubert, président de l'association. La couleur bordeaux domine, les chaises sont parfaitement alignées. Pour autant, l'ambiance est décontractée et les concerts sont ouverts à tous les publics ». Nés en 2003, ces deux Festivals favorisent les échanges entre artistes et spectateurs après le concert, autour d'une dégustation, Médoc oblige. Mais les bons vivants n'écourent pas que du classique. Le festival pop rock **Vie Sauvage**, de Bourg-sur-Gironde, créé en 2012, « veut rendre chaque moment savoureux, insiste Maxime Mancellet, un des organisateurs. C'est un festival hétéroclite » : concerts grand format dans la citadelle et plus légers en ville, mais aussi séances de yoga, jeux en bois pour les enfants, marché bio, banquets préparés par un chef, tournoi de foot et visites guidées du village. Vie Sauvage, pas barbare !



© Frédéric Larrey

A vos agendas !

Festival Vie Sauvage à Bourg-sur-Gironde : du 23 au 25 juin, François and the Atlas Mountain, Charles X, Botibol...
www.festivalviesauvage.fr ☎ 06 19 33 85 10

Un Violon sur le Sable à Royan : 22, 25, 28 et 30 juillet. Plage de la Grande Conche - 22h. Didier Lockwood, André Manoukian, Nemanja Radulovic...
Un Violon sur la Ville en Pays Royannais : du 21 au 30 juillet
www.violonsurlesable.com ☎ 05 46 39 27 87

Festival Voûtes et Voix - Abbaye de Vertheuil : 21, 28 juillet, 4, 11 août - 21h
www.amisabbayevertheuil.org ☎ 06 42 51 13 40

Festival Estivales de Musique en Médoc : En juillet : 1^{er} (Saint-Estèphe), 4 (Ludon Médoc), 5 (Saint-Yzans-de-Médoc), 7 (Pauillac), 11 (Margaux), 12 (Saint-Julien-Beycheville), 13 (Margaux), 18 (Saint-Julien-Beycheville) - 21h.
www.estivales-musique-medoc.com ☎ 06 69 32 48 19

Les Sentiers des Arts : du 16 septembre au 5 novembre. Regards hors saison d'un estuaire à l'autre... De la Seudre à la Gironde.
www.aggle-royan.fr
www.pays-royannais-patrimoine.com ☎ 05 46 22 19 20

Exposition Insolites du Médoc : Du 12 au 30 juillet, Montalivet, Grange du Patrimoine. Du 3 au 17 août, Soulac, derrière la basilique.
www.alea-asso.fr ☎ tél : 05 57 75 28 40

Les Nuits des Carrelets : Le 15 août au port des Callonges, Saint-Ciers-sur-Gironde. Le 17 août au phare de Richard, Jau-Dignac-et-Loirac.
www.estuaire-tourisme.fr ☎ 05 57 32 88 88
www.territoires-imaginaires.fr

Les Esturiales : 22 juillet à Macau, (Prisca Carsalade, violon, Marianne Muglioni, violoncelle, Gali, peinture) - 20h. 1^{er} septembre à Bourg-sur-Gironde (Cie Macadam Piano) - 20h30
www.tourisme-cotes-de-gironde.fr ☎ 06 64 70 00 22

Le bateau des curiosités : départs du Port des Callonges, Saint-Ciers-sur-Gironde le 9 juin et de Bordeaux les 25 et 26 mai, 3 juin, 10 septembre.
www.bateaudescuriosites.fr ☎ 06 64 70 00 22

L'île Nouvelle fait son spectacle : les 6 et 7 mai « En route vers l'océan » les 4 juin, 29 juillet, 13 août et 1^{er} octobre « Poésie élémentaire » les 16 juillet et 5 août « Soirée spectaculaire » les 19 août et 2 septembre « Ilouts 2017 » les 27 août et 10 septembre « Le peuple des Ilouts » le 7 octobre « Carnet de voyage de l'île » de mai à septembre Exposition photo de Frédéric Larrey, Roberto Gostira, Nous Autres.
www.gironde.fr/lenouvelle

Fête des cabaniers et de l'Estuaire : les 8 et 9 juillet « Si Lafayette m'étaît conté », itinérance artistique de comédiens en costume d'époque et musique jazz New Orleans, Port de Saint-Estèphe ☎ 05 56 59 03 78 ☎ 06 88 04 95 90



Braud et Saint Louis, La Parisienne

Du bonheur d'être Estuarien



© Elle Photography Milanie Meit



© Mathieu Etcheverria



© Karim Jouini



© Eric Cordier



Les habitants vous baladent

N'allez pas croire que les Estuariens vont vous dévoiler des spots ultra secrets. En fait, chacun adore son coin d'Estuaire, ce qui ne les empêche pas de parcourir le monde. **Evelyne Delaunay** vous conseille de prendre de la hauteur sur les coteaux de la rive droite pour embrasser le paysage, avant de suivre un chenal jusqu'à l'Estuaire, à Port Maubert par exemple. **Denis Tricot** parcourt presque tous les jours le chemin du belvédère à Mortagne et pratique le kayak, depuis le port de Saint-Seurin d'Uzet. Il fréquente le Treize Ter, à Arces-sur-Gironde, l'atelier du sculpteur Mathieu Harzo et la galerie de la peintre Valérie Décoret. **Sophie Jouini** évoque le port de Richard, la balade le long du chenal jusqu'au phare et conseille vivement une journée dans un carrelet. **Emmanuel de Mecquenem** adore l'île Margaux et les petits ports de l'Estuaire comme celui d'Issan ou de la Maréchale, à l'atmosphère reposante. Enfin **Rachel Hubert** apprécie beaucoup la route fleurie à partir de Roque de Thau où, enfant, elle grignotait des crevettes cuites. Elle a parcouru les vignobles et les bords d'Estuaire à cheval et promène souvent son bébé sur la digue de Plassac. Avis aux familles.

Chemin piétonnier de Vitrezay à Port Maubert, le long du chenal. www.saintfortsurgironde.fr
 ☎ 05 46 90 52 90 www.ot-mortagne.com
Chemin du belvédère de Mortagne-sur-Gironde
 ☎ 05 46 90 52 90 www.ot-mortagne.com
Balade en kayak depuis Saint-Seurin-d'Uzet
 ☎ 07 81 26 20 85 www.canoeharentemarine.fr
Atelier Treize Ter, 3 ter rue de la citadelle, 17120 Arces-sur-Gironde
Balade au phare de Richard et journée dans un carrelet, Jau-Dignac
 ☎ 05 56 09 52 39 www.phare-richard.com
Croisière «D'îles en idylle», sur l'île Margaux et l'île de Patiras, départ de Bordeaux, Bordeaux River Cruise.
 ☎ 05 56 39 27 66 www.croisiere-bordeaux.com

Croisière Journée des deux îles, sur l'île Margaux et l'île de Patiras, départs de Blaye et Cussac,
 ☎ 05 57 64 63 01 www.croisieres-les2rives.com
Les petits ports du Médoc, Soussans, Saint-Christoly, Macau, la Maréchale à Saint-Seurin de Cadourne...
Route de la Corniche fleurie, entre Bourg-sur-Gironde et Villeneuve, Office du Tourisme de Bourg, ☎ 05 57 68 31 76 www.tourisme.bourg-en-gironde.fr
Promenades dans le village de Plassac
www.plassac.fr
Louer un carrelet : à Vitrezay, Pôle-Nature ☎ 05 46 49 89 89

La dame de Pey-Bonhomme

Non ! L'estuaire de la Gironde n'est pas une contrée perdue peuplée de quelques vieux pêcheurs-chasseurs troglodytes. Rive droite, rive gauche, sur les coteaux et dans les ports, les bourgs et les villages, des hommes et des femmes vivent leur vie, les enfants vont à l'école et les ados pianotent sur leur portable. Ils vivent simplement dans un univers qui n'est pas tout à fait ordinaire, au rythme du fleuve, qui les habite autant qu'ils l'habitent.

Marie-Anne Bouchet-Roy

Ne l'imaginez pas vêtue d'une longue robe, se languissant dans la tour du château. Quand **Rachel Hubert-Galand** grimpe sur le belvédère, c'est en jean, parka et bonnes chaussures, pour vous faire profiter de la vue somptueuse. D'un regard, on embrasse le vignoble, la citadelle de Blaye, l'Estuaire immense, ses îles et la rive gauche. Un paysage que cinq générations de vignerons ont contempné avant elle. Le domaine viticole de Pey-Bonhomme-Les-Tours appartient à sa famille depuis 1895 et Rachel œuvre désormais aux côtés de ses parents, avec son frère Guillaume. Comme l'ont fait leurs aïeux, les jeunes gens ont bien l'intention de laisser leur empreinte sur le domaine, respectueusement mais fermement. Poursuivant le choix de leurs parents, Rachel et Guillaume pratiquent une viticulture biologique et biodynamique. Exit les désherbants, insecticides, engrais chimiques. Place aux préparations naturelles pour enrichir le sol et soigner la vigne. Pour la fermentation, point n'est besoin de levures et filtres qui standardisent le vin. Quant au vieillissement, il se fait en traditionnels tonneaux mais les vignerons testent aussi les amphores, qui préservent la délicatesse et la pureté du fruit et donnent à leur chai une belle esthétique antique. Si la méthode permet d'atteindre une qualité constante et un goût unique, elle correspond plus largement à un mode d'agriculture et de vie, respectueux de la terre et du fleuve auxquels est fort attachée cette jeune maman, petite-fille de gabarier. La Dame de Pey-Bonhomme veille sur 60 hectares : « C'est un petit pas pour la protection des paysages de l'Estuaire, sourit-elle, mais si chacun fait de même... ».

www.vignobles-hubert.com

C'est l'Estuaire qui prend l'homme

Emmanuel de Mecquenem, 28 ans, est tombé dans le fleuve quand il était petit. Au sens propre d'abord. Fils des responsables du domaine, il a grandi sur l'île Margaux avec son frère et sa sœur. Pour se déplacer, il utilise le bateau, dès l'âge de 10 ans, et revient parfois de l'école, située sur le continent, à la nage. Avec les scouts marins, il a appris à retaper les bateaux en bois. Il en fera son métier, autour du fleuve et de la mer. À 15 ans, il commence un compagnonnage en charpente, puis suit une formation de charpentier de marine en Bretagne. Après des expériences en Suisse, à Latresne, à Rochefort, il travaille aujourd'hui à Pauillac, aux côtés d'un charpentier qui lui transmet son savoir-faire dans le domaine de la restauration des bateaux traditionnels. Emmanuel nous présente le bateau des années 60 dont il ponce la coque, nous montre les bordages abimés. Il ne peut résister au plaisir de nous faire admirer l'élégant bateau que restaure son mentor, un « plan Fife » de 1897, du nom du chantier naval écossais où il a été conçu. Quand on lui parle de navigation, il regrette de ne pas avoir pris la mer plus souvent ces derniers temps, mais il construirait sa maison. Il sourit en remarquant qu'il habite, avec sa femme et son fils de deux ans, tout près de chez ses parents, lui qui, adolescent, brûlait d'être indépendant et de voir du pays. Mais l'Estuaire lui manquait, son caractère sauvage, les rapports de solidarité entre les habitants, l'atmosphère apaisante. Et quand la pression monte, il se ressourçait... sur l'île Margaux.

E. de Mecquenem est photographié par Maitetxu Etcheverria, dont le travail est exposé au FRAC Aquitaine du 30 juin au 5 novembre, à la galerie Arrêt sur l'image du 15 juin au 13 juillet et au Château Palmer du 4 septembre à fin décembre. www.maitetxu-etccheverria.com

Arrivée à bon port

Mais qui a acheté la « maison des Allemands » ? Les huit habitants du port de Richard se posent la question en 2008, quand **Sophie Jouini**, son mari et ses trois enfants s'installent dans l'ancien relais de poste pour y créer des chambres d'hôtes. Après plusieurs années passées aux Antilles puis sur le lac Léman, ils ont eu un coup de cœur pour cette belle bâtisse de 1850 qui borde le chenal, sur la commune de Jau-Dignac-et-Loirac. L'accueil et l'environnement facilitent l'adaptation. À leur arrivée, un voisin leur offre une bouteille de Saint-Estèphe et un bouquet de fleurs du jardin. Depuis, Sophie trouve régulièrement, devant sa porte, un faisand, des crevettes, des légumes ou des fruits du verger. Son fils a transformé le chenal en terrain de jeux nautiques et sa fille aînée, désormais étudiante, constate avec surprise que le Médoc lui manque. Même si Sophie adore lire et passer dans son carrelet, la jeune femme, diplômée d'une école de commerce internationale, ne s'endort pas au fil de l'eau et œuvre à la découverte du territoire. Elle propose des balades en bateau et des vols en montgolfière, grâce à son mari, Karim, pilote d'avion et aéronaute. Avec des viticulteurs, un tonnelier, un restaurateur et le propriétaire d'un cabaret, elle est membre fondateur d'une association « œnouristique » qui organise un circuit de visite. Membre du comité de direction du nouvel Office de tourisme de la Communauté de Communes Médoc Atlantique, elle est décidée à batailler pour que l'Estuaire soit au cœur de l'offre touristique.

Domaine des Prés de Joussac : www.lpdj.eu

Sous le signe de l'esturgeon

Évelyne Delaunay voit des esturgeons partout. Même à Rome, au Musée du Capitole, où elle est accueillie par un bas-relief représentant le fameux poisson. Elle aimerait mieux le voir en Gironde où l'esturgeon européen joue sa survie au fil des programmes de préservation. Quand Évelyne s'installe définitivement à Chenac-Saint-Seurin-d'Uzet, après une carrière de formatrice en langue, elle rencontre René Val, fervent connaisseur de l'histoire de l'esturgeon et du caviar dans ce petit port, qui fut un haut-lieu de la pêche et de la dégustation. À cette époque, en 2005, Pierre Bergé, propriétaire de la Maison Prunier, vient de racheter l'ancienne Auberge du Commerce pour en faire un musée. Intéressée, Évelyne et son mari, François, aujourd'hui maire de la commune, créent l'association Patrimoine Saint-Seurin en 2010. L'équipe, dynamique et passionnée, se voit confier la gestion de l'auberge qui devient musée tout en restant inchangée, délicieusement « vintage » et conviviale. Depuis 2012, c'est un lieu d'animation culturelle autour de l'esturgeon et de l'Estuaire : cinéma, expositions, conférences, sorties nature, visites guidées par d'anciens pêcheurs et Apéro-musique. Avec des moyens limités, Évelyne sait être patiente mais elle est obstinée et bénéficie du soutien de plusieurs partenaires dont le Conservatoire de l'Estuaire. De nouvelles actions ont été lancées en 2016 : la collecte et la présentation, dans une nouvelle salle, d'objets, de souvenirs, de photos et la première Fête de l'Esturgeon et du Caviar. Un rendez-vous de septembre déjà incontournable sur l'Estuaire.

www.auberge-musee-caviar-esturgeon.overblog.com

L'artiste sort du bois

Quand **Denis Tricot** annonce qu'il se destinait à être professeur d'éducation physique, on lève un sourcil étonné. Dans sa maison atelier, sur le port de Mortagne-sur-Gironde, tout parle d'art, de la tasse à café réalisée par une amie aux pigments de couleur achetés à Istanbul, des meubles « faits main » (la sienne) à la table à dessin couverte de croquis. On comprend mieux qu'il ait décidé, à 20 ans, de construire un bateau pour faire le tour du monde. Le grand voyage n'aura pas lieu mais le jeune homme découvre la menuiserie. La main, l'outil, le bois, ouvrent de nouveaux horizons à l'arrière-petit-fils d'un charpentier de marine qui exerçait à Mortagne au 19^e siècle. Pure coïncidence ? Denis devient menuisier puis sculpteur, vit dans le Cantal, en prise directe avec la nature, et revient, en 2005, dans la maison familiale de Mortagne. Il est surpris d'être immédiatement repris par le paysage, par la magie des lumières, la côte « d'en face » et la « renverse » incessante du fleuve sur laquelle il se cale. Artiste reconnu, auteur de nombreuses interventions à travers le monde, il pratique « les arts mélangés » et crée des sculptures monumentales en fils de bois, qu'il enrobe de musique, de mots, de théâtre ou de danse pour « poétiser les lieux ». Toujours en recherche, il mêle dans son dernier projet, « Musique du lieu », en collaboration avec le musicien Eric Cordier, les résonances naturelles des sites et les sons révélés par ses arcs de bois. Le premier enregistrement a eu lieu, évidemment, sur les bords de l'Estuaire.

www.denis-tricot.com



L'Estuaire, territoire d'oiseaux et de poissons migrateurs s'il en est, sait aussi prendre soin de ses touristes transhumants.

Chez l'habitant, dans les fermes et châteaux, sur une guinguette ou dans les marais peuplés d'oiseaux, des amoureux de cette terre féconde prennent en main les visiteurs.

Voici trois bonnes raisons de faire halte pour une après-midi, un week-end ou ses vacances.

Avec comme credo : ouvrir les yeux et les sens.

Et se laisser faire par ces passeurs passionnés.

Stéphanie Pichon

Terre d'accueils

Récoltes de paysages et saveurs

Les agriculteurs et aquaculteurs de l'Estuaire ont façonné un paysage, dompté les éléments, et su profiter de conditions naturelles uniques. Ainsi cet agneau de l'Estuaire, élevé à l'herbe légèrement saline des zones humides. Faire une pause à la **ferme de la Gravelle chez Régine Boisseau**, ou à **Anglade**, dans le blayais, à la **Bergerie des Marais**, c'est toucher du doigt ce savoir-faire pastoral. Bien sûr, sur les tables d'hôte trônera le bel agneau. Mais c'est aussi tout un écosystème qui se découvre : à Mortagne-sur-Gironde, la ferme de la Gravelle dont le troupeau est en train d'être transmis à de jeunes éleveurs, propose des balades en ânes dans la région - et même sur plusieurs jours -, des visites guidées de l'exploitation, des dégustations, un camping à la ferme simple et convivial ou des gîtes confortables. «*Cet accueil c'est un moyen de réconcilier la vie citadine et la campagne, de partager notre agriculture respectueuse de l'environnement*» explique Régine Boisseau. A la Bergerie Du Marais, Thierry et France Delottier ont érigé à côté de leurs bergeries, des yourtes pour que les visiteurs déconnectent totalement. La table paysanne réunit le soir tous les produits de la ferme : agneau, mais aussi fruits et légumes de leur production. De l'autre côté du fleuve, bien sûr il y a les vignes précieuses des grands crus classés du Médoc. Mais tout à la Pointe, près du Verdon, s'est installé un autre genre de paysans. Philippe Lucet de la **Petite Canau** était un pionnier de l'aquaculture dans les années 80. Sa gambas bio, élevée sur les 45 hectares de sa ferme marine, fait le bonheur des gourmets estivants, le soir dans sa guinguette, flambée à l'ail. Poussé par le succès, il a ouvert avec deux autres complices le **Kayak Café**, directement sur le petit port. Emplacement idéal pour savourer également les huîtres du Médoc, revenues dans les assiettes depuis peu. Et avant d'admirer le coucher de soleil devant victuailles, pourquoi ne pas aller mettre un kayak à l'eau ?

Infos pratiques

La Petite Canau, ferme marine, achat, visite et dégustation de gambas à la Guinguette, Port de Saint-Vivien-de-Médoc ☎ 05 56 09 49 66.

Ferme Eau Médoc, visite et vente (gambas, huîtres, crevettes...) Port de Saint-Vivien-de-Médoc ☎ 05 56 09 58 32.

Ferme aquacole du Médoc, Gambas et huîtres, dégustation à la Gam'guette, de mi-juillet à fin août, le Verdon-sur-Mer ☎ 05 56 09 67 55

Le Kayak Café, sorties kayak et dégustation de produits de la Petite Canau (gambas et huîtres), 16 bis route du Port, Saint-Vivien-de-Médoc, ☎ 06 49 27 30 05 ☎ 07 70 18 89 60 ☎ www.kayak-et-decouvertes.blogspot.fr

La Bergerie du Marais, ferme ovine et maraichère, table d'hôtes et hébergement (gîte et yourte) La Montagne, Anglade ☎ 05 57 64 40 74 ☎ www.labergeriedumarais.fr

La ferme de la Gravelle, élevage biologique d'agneaux de l'estuaire, maraichage bio et fournil, ânes, gîte et camping, Mortagne sur Gironde. Fête de la transhumance le 11 juin, ☎ 05 46 90 50 34 ☎ 05 46 90 50 91 ☎ www.lagravelle.com

Fête des moutonniers de l'Estuaire, le 24 juin, Les prairies de Pallard, Lionel Egretier, Anglade ☎ www.grainesdestuaire.fr

Fête de l'agneau de Pauillac, le 25 juin, ☎ 06 80 17 79 85 ☎ www.pauillac-medoc.com

Gourmandises au port de Saint-Christoly



Marchés gourmands, tous les mercredis soirs de l'été à partir du 21 juin. ☎ www.st-christoly-medoc.net

La Maison du Douanier, ☎ 05 56 41 35 25 ☎ www.lamaisondoudouanier.com

Souvent, sur l'Estuaire, les petits ports jouent bande à part, perdus un peu à l'écart du village. Ce n'est pas le cas de celui de Saint-Christoly-de-Médoc, qui campe au centre du bourg de 300 habitants. Cette ouverture sur l'eau est une chance que la commune a décidé de saisir en engageant des travaux de réhabilitation du petit port de pêche. Au printemps deux pieux de protection ont été installés. Dans un deuxième temps il s'agira de créer un vrai ponton avec anneau pour les bateaux de plaisance et les croisiéristes fluviaux. En attendant, on profite du lieu les mercredis soirs estivaux pour les **marchés gourmands nocturnes** où on se régale de moules/frites, de gambas ou d'anguilles persillées. Du local, à petit prix. Pour ceux qu'une halte plus smart tente, direction **la Maison du Douanier**, restaurant emmené par un trio de choc, Vincent Moreau en tête, un gars du coin qui considère Saint-Christoly comme «*une pépite du Médoc*». La belle bâtisse, où ont vécu jadis de vrais douaniers, offre une vue dégagée sur les eaux et propose trois chambres d'hôtes. Jean-Luc Beauflis y prépare une cuisine médocaine bistrannique qu'on vient goûter de toute la région, et parfois de l'autre rive. L'équipe ouvre à compter du mois d'avril, une annexe plus «bistrot» que «gastro» au centre du village.

☎ www.canaldes2mersavelo.com

Camping de la Rainette, Mortagne-sur-Gironde ☎ 05 46 90 50 91 ☎ www.lagravelle.com

Domaine du Meunier, ☎ 05 46 97 75 10, ☎ www.domainedumeunier.com

La Rive, ☎ 05 46 97 85 79 ☎ www.la-rive.fr

De chais en coteaux, pauses épicuriennes



Château Lamothe-Bergeron

Vignerons, propriétaires et syndicats viticoles rivalisent d'inventivité pour répondre aux attentes gustatives et pédagogiques des touristes. Dans le Médoc, un détour par **la Maison du vin de Moulis**, appellation un peu en retrait de la route des grands crus classés, réserve des surprises. Elle organise ainsi une édition **Moulis Cœnocturne**, où le temps d'une soirée, plus de vingt vignerons de l'appellation font déguster leurs breuvages dans une ambiance conviviale et champêtre. Sur l'autre rive, **la maison du vin de Blaye** a fait entièrement peau neuve. Sa décoration design en fait la porte d'entrée de choix pour ce vignoble de la rive droite. **Bourg-sur-Gironde** avait déjà fait le grand saut l'an dernier avec un bar à vin et dégustation à la vue panoramique sur l'Estuaire. A l'heure du coucher de soleil, l'endroit est tout simplement magique. Au-dessus du charmant village de Talmont-sur-Gironde, Bruno Arrivé a érigé un vignoble panoramique, **le Talmondais**, «*la plus belle vue sur l'Estuaire*» dicit son propriétaire. Les promeneurs aiment faire le tour de ses vignes au fil d'un jeu de pistes et de questions allant «du bourgeon à la bouteille». La dernière étape se fait dans le village, à la boutique dégustation autour, entre autres, d'un vin blanc élevé en amphore. Depuis d'autres falaises crayeuses, à Plassac, **le château Bellevue-Plazin** ne vole pas son nom. Sa terrasse surplombe 14 ha de vignes, et un Estuaire majestueux. Depuis 2003, Anne-Sophie et Alain Lancereau y produisent un Blaye-Côtes-de-Bordeaux, mènent des visites-dégustations et proposent cinq chambres d'hôtes aux noms très artistiques.

À Cussac-fort-Médoc, dans un tout autre style, **le Château Lamothe-Bergeron**, cru bourgeois, a révolutionné son accueil visiteurs depuis ses grands travaux de 2015. Proposées 7 jours sur 7 au public, ses visites dégustations (découverte, amateur ou prestige) surprennent avec leur scénographie : mise en lumière, projections vidéos et même hologrammes ! Une manière d'entrer dans le 21^e siècle de l'œnotourisme.

Infos pratiques

Maisons du vin de Blaye ☎ 05 57 42 91 19 ☎ www.vin-blaye.com,

Maison du vin de Bourg ☎ 05 57 94 80 20 ☎ www.cotes-de-bourg.com ☎ www.bar-vin.fr

Maison du vin de Moulis ☎ 05 56 58 32 74 ☎ www.moulis.com,

Le Talmondais, Bruno Arrivé, visites/dégustations, ☎ 05 46 74 38 67 ☎ www.letalmondais.vignoblesarrivee.com

Les Hauts de Talmont, Lionel Gardrat, visites/dégustations, ☎ 06 61 67 17 17 ☎ www.leshautsdetalmont.com

Château Lamothe-Bergeron, Cussac-fort-Médoc, visites/dégustations, ☎ 05 56 58 94 77 ☎ www.lamothebergeron.com

Château Bellevue-Gazin, Plassac, chambres d'hôtes et visites/dégustations, ☎ 05 57 42 02 00 ☎ www.chateau-bellevue-gazin.fr

Routes des vins de Bordeaux ☎ www.bordeauxwinetrip.fr

Pause vélo au port de Mortagne-sur-Gironde

Depuis l'an dernier, les cyclistes estivaux ont une route tracée... jusqu'à Sète ! Nul n'est obligé d'aller jusqu'au bout. Mais pourquoi ne pas tenter au moins la première étape, qui s'éclaire de Royan, traverse Meschers, Talmont, avant d'arriver à Mortagne-sur-Gironde. Belle halte que ce petit port charmant où trois hébergements sont labellisés «accueil vélo». Pour les branchés nature, **le camping de la Rainette de la ferme de la Gravelle**. Il y fait bon planter la tente ou dormir sous les grandes tentes/lodge toutes prêtes. L'atmosphère y est détendue et conviviale, et on peut y déguster un délicieux agneau de l'estuaire élevé par les propriétaires. Sur le port, deux maisons d'hôte proposent des haltes plus «confort». **La maison d'hôte La Rive**, dispose de trois chambres élégantes. Un peu plus loin, **le Domaine du Meunier** en impose avec sa large bâtisse et ses cinq chambres. Les propriétaires hollandais ont pensé à tout : la salle de jeux (avec flipper), une boutique et un petit bar. Le tout sera de réussir à se remettre en selle.



© Franck Pirelli / O&A

Ouvrir l'œil, goûter le silence

Sur chaque rive, dans chaque écosystème estuarien, se découvrent des trésors de la nature où tout invite à explorer l'infime, le fugace et le fragile. Les marais constituent sûrement les espaces les plus méconnus, tout au bord de l'eau, au bord du monde aussi. «*Lorsque les gens s'embarquent dans les marais du Logit ou du Conseiller, ils sont étonnés par ces paysages silencieux, en retrait, excentrés. Ce sont des lieux d'apaisement, au contact des oiseaux, des animaux et de la flore*», témoigne Alicia Barbarin, responsable pédagogique du CPIE Médoc. Toute la belle saison, elle embarque les visiteurs loin du brouhaha des plages océanes pour deux heures de découverte à pied d'un paysage façonné par l'histoire et la main de l'homme. Rive droite, deux autres sites constituent des haltes de choix pour visiteurs naturalistes. **Terres d'Oiseaux**, à **Saint-Ciers-sur-Gironde**, offre toute l'année un parcours avec vue sur les oiseaux migrateurs. Si le site se découvre librement, les animateurs naturalistes proposent une foule de rendez-vous et balades insolites, à commencer par les sorties crépusculaires, à l'heure où rosit l'Estuaire, où les oiseaux se font moins discrets, où la nuit apporte sa fraîcheur. **A Vitreay, le Pôle-Nature** opte souvent pour du sur-mesure. «*Selon les migrations d'oiseaux, les floraisons, les heures, nos visites varient. Nos animateurs sont là pour faire toucher, sentir, ce qui est juste sous les yeux des visiteurs et qu'ils ne voient pas seuls.*» Il est possible aussi de se poser quelques heures dans un vrai carrelot où le matériel de pêche permet de s'initier à une activité traditionnelle de ces rives. Dans ce bout du monde de Haute-Saintonge, tout a été pensé pour une halte complète : manger au restaurant du site et même dormir dans des chambres/studios. Calme garanti. Et s'il était un dernier refuge hors du temps, ce serait **l'île Nouvelle**, au milieu de l'Estuaire. Réhabilitée, ouverte aux visiteurs embarqués depuis le port de Blaye ou de Bordeaux, elle s'offre comme un espace de déambulation expérimental et poétique, mais aussi ornithologique. Du village au parcours autour de la zone humide, tout s'y prête à l'observation et l'immersion. Loin du bruit du monde.

Infos pratiques

Terres d'oiseaux Port des Callonges, Saint-Ciers-sur-Gironde, ouvert tous les jours dès 10h, ☎ 05 57 32 88 80 ☎ www.terresdoiseaux.fr

Pôle-Nature de Vitreay Saint-Sorlin-de-Conac ouvert tous les jours, entrée libre ☎ 05 46 49 89 89 Restaurant et hébergement : ☎ 05 46 86 47 58 ☎ 05 46 48 12 11

CPIE Médoc visite des marais du Logit et du Conseiller, Le Verdon-Sur-Mer ☎ 05.56.09.65.57 ☎ www.curuma.org

Ile Nouvelle animations nature le dimanche de mai à septembre ; les mercredis et samedis pendant les vacances d'été au départ de Blaye et de Cussac-fort-Médoc. Autres départs de Bordeaux et de Vitreay. ☎ www.gironde.fr/ilenouvelle. Office de tourisme de Blaye : ☎ 05 57 42 12 09 ☎ www.tourisme-blaye.com Bordeaux River Cruise : ☎ 05 56 39 27 66 ☎ www.croisiere-bordeaux.com



Animations paraboles à Terres d'Oiseaux

Phare de CORDOUAN

NOUVEAU!

Chasse au trésor en famille

Un jeu de piste est proposé aux enfants de 6 à 11 ans pour découvrir le phare en s'amusant !

En vente à la boutique 2€



Visitez le phare



© Manuel Cohen

L'accès au site se fait uniquement par bateau à marée basse. Les horaires de départ changent quotidiennement en fonction des marées. Renseignez-vous et réservez auprès des compagnies.

Départ de Royan

Royan Croisières
112 passagers
05 46 06 42 36
www.royancroisieres.fr
Départ un jour sur deux.

Croisières La Sirène
143 passagers
06 81 84 47 80
www.croisierelasirene.com
Départ un jour sur deux.

Cordouan Express
9 passagers
06 80 02 02 14
www.cordouan-express.fr
Jours de départs variables.

Catamaran Croisières Voile
16 passagers
05 46 05 30 93
www.croisierelasirene.com
Jours de départs variables.

Départ du Verdon-sur-mer

Vedettes La Bohème
80 ou 99 passagers
05 56 09 62 93
www.vedettelaboheme.com
Départ tous les jours de Port Médoc

La Galantaise de croisières
9 passagers
06 33 58 78 01
www.galantaise-de-croisieres.fr
Croisière en voilier au départ de Port Médoc.



Départ de Meschers-sur-Gironde

Le Côte de Beauté
43 passagers
06 72 00 95 75
www.meschers-croisieres.fr
Jours de départs variables.

Joyau d'architecture conçu à la gloire des rois de France, le phare de Cordouan guide les marins à l'embouchure de l'Estuaire depuis plus de 400 ans. Il faudra gravir 301 marches menant à la lanterne avant de profiter, suspendu entre ciel et mer, d'un panorama hors normes.

Retrouvez toutes les informations sur le phare et le calendrier des départs sur : www.phare-de-cordouan.fr

Univers de l'Estuaire Édition 2017

Édité par Le Syndicat Mixte pour le Développement Durable de l'Estuaire de la Gironde (SMIDDEST), 12 rue Saint-Simon, 33390 Blaye
Imprimé et diffusé par les Conseils départementaux de la Charente-Maritime et de la Gironde.

Rédaction : Marie Anne Bouchet-Roy, Jean-Luc Eluard, Marianne Peyri, Stéphanie Pichon

Maquette, mise en pages et photogravure : Marie Mignano

Iconographie : Haut-Relief, Phred, Thierry Girard, Harold Dinclaux / Département de la Gironde, Service Archéologie du Conseil Départemental de la Charente-Maritime, La petite Canau / Kayak et Découvertes, Nous Autres, Syméon Gurnade, Agence APPA / Bordeaux River Cruise, Didier Calais / Le Cercle Nautique du Verdon, Alexis Courcoux, Bénédicte Salzes, Jean-Marie Liot, Didier Mauléon / CARA, David Gallard / Territoires Imaginaires, Alexandre Garcia / CARA, Conservatoire du littoral, Production 114 - Hugo Guillemard, Mélanie Melot / Elle Photography, Maitexu Etcheverria, François Delaunay / Auberge Musée du Caviar et de l'Esturgeon, Karim Jouini / Les Prés de Jussac, Eric Cordier, Andy Julia / Château Lamothe-Bergeron, Terres d'Oiseaux, Régine Boisseau / La ferme de la Gravelle, Mairie de Saint-Christoly-de-Médoc, Manuel Cohen.

Photo de couverture : La Roque de Thau © Haut-Relief

Impression sur papier recyclé : La Touraine Rotos 16 Vincent

Tirage : 200 000 exemplaires. Dépôt légal : à parution, ISSN : 1959-187X.

L'Univers de l'Estuaire est diffusé dans les Offices de tourisme et les principaux sites de visite de l'Estuaire en Gironde et en Charente-Maritime. Il est également disponible dans des commerces et lieux publics et en téléchargement sur www.estuaire-gironde.fr

